



## **Semaver**

Kullanma Kılavuzu



SE 9036 I

**TR**



01M-8818051100-2221-04

## Lütfen önce bu kılavuzu okuyun!

Değerli Müşterimiz,

Arçelik ürününü tercih ettiğiniz için teşekkür ederiz. Yüksek kalite ve teknoloji ile üretilmiş olan ürününüzün size en iyi verimi sunmasını istiyoruz. Bunun için, bu kılavuzun tamamını ve verilen diğer belgeleri ürünü kullanmadan önce dikkatle okuyun ve bir başvuru kaynağı olarak saklayın. Ürünü başka birisine verirsiniz, kullanma kılavuzunu da birlikte verin. Kullanma kılavuzunda belirtilen tüm bilgi ve uyarıları dikkate alarak talimatlara uyun.

### Sembollerin anlamları

Bu kullanma kılavuzunun çeşitli kısımlarında aşağıdaki semboller kullanılmıştır:



Cihazın kullanımıyla ilgili önemli bilgiler ve faydalı tavsiyeler.



**UYARI:** Can ve mal güvenliğiyle ilgili tehlikeli durumlar konusunda uyarılar.



Gıda ile temasa uygundur.



Cihazı, elektrik kablosunu veya elektrik fişini suya ya da diğer sıvılara batırmayın.



**UYARI:** Sıcak yüzeylerle ilgili uyarı.



Bu ürün, çevreye saygılı modern tesislerde doğaya zarar vermeden üretilmiştir.

<b>1 Önemli güvenlik ve çevre talimatları</b>	<b>4</b>
1.1 Genel güvenlik .....	4
1.2 AEEE yönetmeliğine uyum ve atık ürünün elden çıkarılması .....	8
1.3 Ambalaj bilgisi .....	8
1.4 Enerji tasarrufu için yapılması gerekenler .....	8
<b>2 Semaveriniz</b>	<b>9</b>
Teknik veriler .....	10
<b>3 Kullanım</b>	<b>11</b>
3.1 İlk kullanım .....	11
3.2 Çalıştırma .....	11
3.3 Cihazı kapatma .....	13
<b>4 Temizlik ve bakım</b>	<b>14</b>
4.1 Temizlik .....	14
4.1.1 Kireç çözme .....	14
4.2 Saklama .....	15
4.3 Taşıma ve nakliye .....	15
<b>5 Sorunlar ve çözümler</b>	<b>16</b>

# 1 Önemli güvenlik ve çevre talimatları

Bu bölümde, yaralanma ya da maddi hasar tehlikelerini önlemeye yardımcı olacak güvenlik talimatları yer almaktadır.

Bu talimatlara uyulmaması halinde her türlü garanti geçersiz hale gelir.

## 1.1 Genel güvenlik

- Bu cihaz, uluslararası güvenlik standartlarına uygundur.
- Bu cihaz sadece ev kullanımı için tasarlanmıştır. Aşağıda sıralanan profesyonel kullanımlar için tasarlanmamıştır:
  - dükkan, ofis ve diğer çalışma ortamlarında yer alan personel mutfakları;
  - çiftlik evleri;
  - hotel, motel ve diğer yerleşim alanlarındaki müşteriler tarafından kullanım;
  - yatak ve kahvaltı tipi yerler.
- Cihaz sadece su kaynatmak için tasarlanmıştır. Diğer sıvıları kaynatmak için kullanılamaz bu durumda tehlikeye yol açabilir.



## 1 Önemli güvenlik ve çevre talimatları

- Cihaz, 8 yaş ve üzeri çocuklar ve fiziksel, algısal ve zihinsel yetenekleri azalmış veya tecrübe ve bilgi eksikliği olan kişiler tarafından gözetim altında veya cihazın güvenli bir şekilde kullanımına ve karşılaşılan ilgili tehlikelerin anlaşılmasına dair talimat verilirse kullanılabilir. Çocuklar cihazla oynamamalıdır.
- Temizlik ve kullanıcı bakım işlemleri 8 yaşından küçük çocuklar tarafından yapılmamalıdır.
- Cihazı ve elektrik kablosunu, 8 yaşından küçük çocukların ulaşamayacağı bir yerde muhafaza edin.
- Elektrik kablo su veya cihaz hasarlıysa kullanmayın. Yetkili servise başvurun.
- Şebeke güç kaynağınız cihazın tip etiketinde belirtilen bilgilere uygun olmalıdır.
- İlave koruma için bu cihaz, maksimum 30 mA'lık anma değerine sahip bir ev aletleri artık akım cihazına bağlanmalıdır.

## 1 Önemli güvenlik ve çevre talimatları

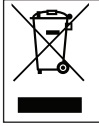
- Cihazı topraklı prizde kullanın.
- Cihazı uzatma kablosuyla kullanmayın.
- Elektrik kablosunun hasar görmesini önlemek için sıkışmasını, kıvrılmasını veya keskin kenarlara sürtünmesini engelleyin.
- Ellerinizi nemli veya ıslakken cihaza veya fişine dokunmayın.
- Cihazı maksimum çizgisinin üzerinde doldurmayın. Kaynayan su dışarı sıçrayabilir.
- Cihazı minimum çizgisinin altında doldurmayın.
- Su kaynarken cihazın kapağını açmayın.
- Cihazın kapağını, sıcak buhar üzerinize gelmeyecek şekilde konumlandırın.
- Cihazı verilen demlik ile birlikte kullanın.
- Cihazın kapağının havalandırma çıkışlarını, sıcak buhar üzerinize gelmeyecek şekilde konumlandırın.
- Cihazı sadece tutamağından tutun.
- Cihazı içerisinde su olmadan çalıştırmayın.

## 1 Önemli güvenlik ve çevre talimatları

- Cihazı sabit ve düz bir yüzeyde kullanın ve muhafaza edin.
- UYARI: Isıl kesicinin istenmeden başlangıç konumuna gelmesinden kaynaklanan bir tehlikeyi önlemek için, bu cihaz bir zamanlayıcı benzeri hariçi bir anahtarlama düzeni üzerinden beslenmemeli veya yardımcı program vasıtasıyla düzenli olarak devresi kapatılan ve açılan bir devreye bağlanmamalıdır.
- Cihazı parçalarına ayırmayın.
- Sadece orijinal parçaları veya üretici tarafından tavsiye edilen parçaları kullanın.
- Cihazı temizlemeden önce fişini prizden çekin ve temizlik sonrasında tamamen kurutun.
- Cihazı veya elektrik kablosunu suya daldırmayın.
- Ambalaj malzemelerini saklıyorsanız çocukların ulaşamayacağı bir yerde muhafaza edin.

# 1 Önemli güvenlik ve çevre talimatları

## 1.2 AEEE yönetmeliğine uyum ve atık ürünün elden çıkarılması



Bu ürün, T.C. Çevre ve Şehircilik Bakanlığı tarafından yayımlanan "Atık Elektrikli ve Elektronik Eşyaların Kontrolü Yönetmeliği"nde belirtilen zararlı ve yasaklı maddeleri içermez. AEEE Yönetmeliğine uygundur. Bu ürün, geri dönüşümlü ve tekrar kullanılabilir nitelikteki yüksek kaliteli parça ve malzemelerden üretilmiştir. Bu nedenle, ürünü, hizmet ömrünün sonunda evsel veya diğer atıklarla birlikte atmayın. Elektrikli ve elektronik cihazların geri dönüşümü

için bir toplama noktasına götürün. Bu toplama noktalarını bölgenizdeki yerel yönetime sorun. Kullanılmış ürünleri geri kazanıma vererek çevrenin ve doğal kaynakların korunmasına yardımcı olun.

## 1.3 Ambalaj bilgisi

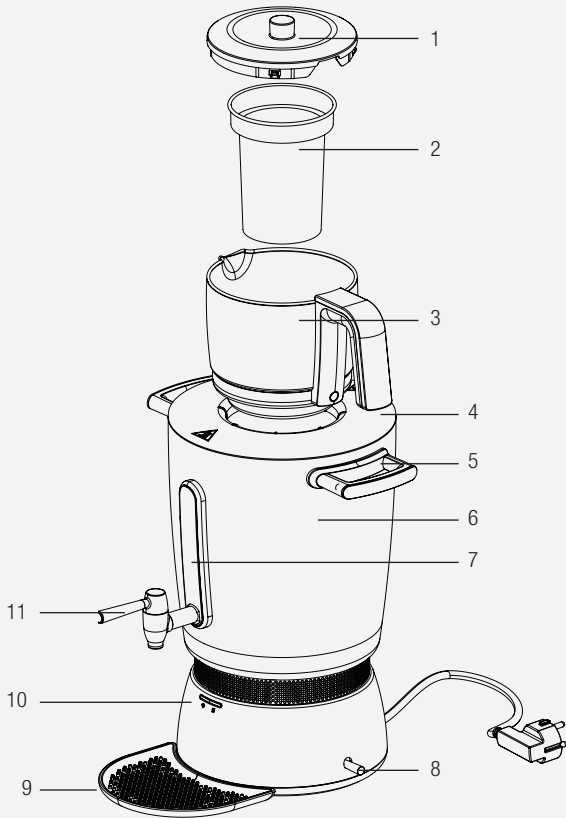


Ürünün ambalajı, Ulusal Mevzuatımız gereği geri dönüştürülebilir malzemelerden üretilmiştir. Ambalaj atığını evsel veya diğer atıklarla birlikte atmayın, yerel otoritenin belirttiği ambalaj toplama noktalarına atın.

## 1.4 Enerji tasarrufu için yapılması gerekenler

Kullanımdan sonra cihazı kapatın ve fişini prizden çıkarın.

## 2 Semaveriniz



## 2 Semaveriniz

1. Demlik kapađı
2. Filtre
3. Demlik
4. Demlik yerleřtirme halkası
5. Tutma yeri
6. Su ısıtıcı bölümü
7. Su seviye göstergesi
8. Açma / kapama düğmesi
9. Damlama tepsisi
10. Gösterge ışığı
11. Musluk

### Teknik veriler

#### Güç kaynađı:

220-240 V~50-60 Hz

#### Güç (Kaynatma): 2200 W

**Demlik:** Cam

Teknik ve tasarım deđişiklikleri yapma hakkı saklıdır.

Ürününüz üzerinde bulunan işaretlemelerde veya ürünle birlikte verilen diđer basılı dökümanlarda beyan edilen deđerler, ilgili standartlara göre laboratuvar ortamında elde edilen deđerlerdir. Bu deđerler, ürünün kullanım ve ortam şartlarına göre deđişebilir.

## 3 Kullanım

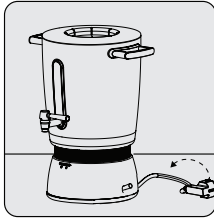
### 3.1 İlk kullanım

1. Cihaza max. seviyesine kadar su ile doldurun ve suyu kaynatın. Kaynatma sonrasında, musluktan akacak şekilde suyu boşaltın. Bu işlemi iki kez tekrar edin (bkz. 2.2).
2. İşlem sonrasında içini tekrar suyla çalkalayın, ardından boşaltın.
3. Demliği (3) kullanmadan önce kaynar su ile temizleyin.

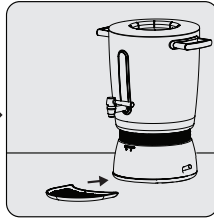


Çay demleme işlemini gerçekleştirin.

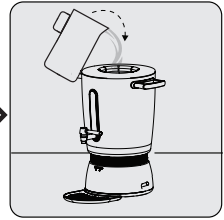
### 3.2 Çalıştırma



Su ısıtıcı bölümünün (6) altında bulunan kablo sarma yerinden kabloyu çıkartın. Su ısıtıcısı bölümünün (6) düz ve kuru bir zemine yerleştirin.

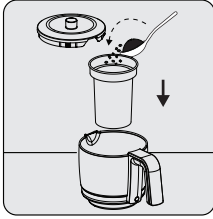


Damlama tepsisini (9) musluğu (11) altına yerleştirin.

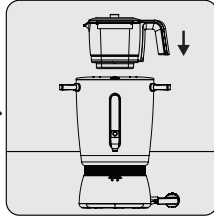


Su ısıtıcısına (6) bir sürahi yardımıyla max. çizgisini geçmeyecek şekilde istediğiniz miktarda su doldurun.

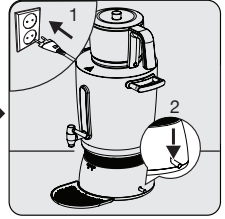
### 3 Kullanım



Filtreye (2) istediđiniz miktarda ay ekledikten sonra demliđin (3) iine yerleřtirin ve demlik kapađını (1) kapatın.



Demliđi (3) su ısıtıcının (6) zerine yerleřtirin.



Cihazın fiřini prize takın. Ama / kapama dđmesini (8) hafife ařađı dođru bastırarak aık (I) konuma getirin.



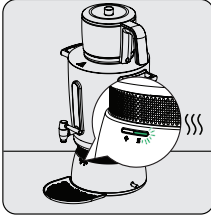
ay filtresinde (2) bulunan ayı sudan geirip, akıtırsanız, daha lezzetli bir ay elde edebilirsiniz. Demlikte (3) su bırakmayın.



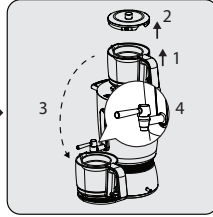
**UYARI:** Su ısıtıcısında (6) su olmadıđında cihazı alıřtırmayın.



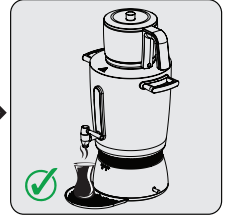
### 3 Kullanım



Su kaynadıktan sonra kaynatma gösterge ışığı (10) otomatik olarak sıcak tutma (???) konumuna geçer. Kaynatma gösterge ışığı (10) yeşil yanar.

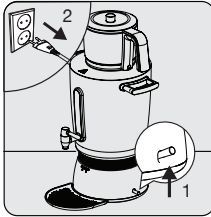


Demliği (3) demlik yerleştirme halkasının (4) üzerinden alın ve kapağını (1) açın. Ardından musluğun (11) altına yerleştirin. Musluk mandalını (11) ortaya getirerek kaynayan suyu içine doldurun ve demliği tekrar yerine yerleştirin.

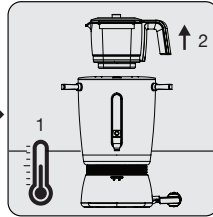


Çayınız demlendiğinde servise hazırdır. Çayınızı demlikten, suyunu da musluktan üzerine ilave edebilirsiniz.

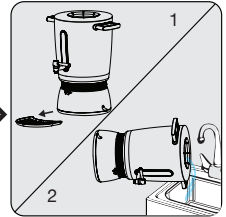
#### 3.3 Cihazı kapatma



Kullanım sona erdiğinde cihazın açma / kapama düğmesini (8) yukarı doğru hafifçe kaldırarak kapalı (0) konumuna getirin. Cihazın fişini prizden çekin.



Cihazı soğumaya bırakın. Cihaz soğuduktan sonra demliği (3) kaldırın.



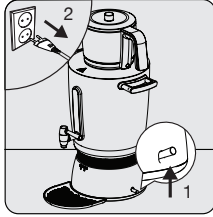
Damlama tepsisini (9) ve demlik yerleştirme halkasını (4) hafifçe çekerek çıkarın. Su ısıtıcının (6) tutma yerlerinden (5) tutarak kaldırın ve içinde kalan suyu boşaltın.

## 4 Temizlik ve bakım

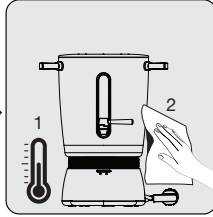
### 4.1 Temizlik



**UYARI:** Cihazı temizlemek için benzin, solvent, aşındırıcı temizleyiciler, metal nesnelere veya sert fırçalar kullanmayın.



Cihazı kapatın (bkz. 2.3).



Su ısıtıcısının (6) dış yüzeyini temizlemek için nemli bir bez ve az miktarda bulaşık deterjanı kullanın.



Demliği (3), filtreyi (2), filtre kapağını (1) ve damlama tepsisini (9) az miktarda bulaşık deterjanı ve sünger ile temizleyin.

### 4.1.1 Kireç çözme

Isıtıcının kirecinin temizlenmesi ömrünü uzatacaktır. Kireç sökme işlemi, bölgenizdeki suyun sertliğine bağlıdır.

1. Su ısıtıcı bölümünü (6) maksimum seviyeye kadar suyla doldurun ve kaynatın.
2. Isıtıcı kapandıktan sonra cihazın fişini prizden çıkartın.
3. 2 fincan beyaz sirke veya 1 yemek kaşığı limon tuzu kaynatılmış su içerisine dökün.
4. Çözeltiyi birkaç saat ısıtıcının içerisinde tutun.
5. Daha sonra dökün ve ısıtıcının içerisini iyice durulayın.
6. Su ısıtıcı bölümünü (6) temiz suyla doldurun ve suyu kaynatın.
7. Su ısıtıcı bölümünü (6) boşaltın ve suyla tekrar durulayın.



**UYARI:** Kireç çözme işlemi uzun süre yapmazsanız, cihazın su hazne tabanı tamamen kireçle kaplanır ve kullanılmaz hale gelir.

## 4 Temizlik ve bakım

### 4.2 Saklama

- Cihazı uzun süre kullanmayı düşünmüyorsanız, dikkatli bir şekilde saklayın.
- Cihaz fişinin çekildiğinden, cihazın soğuduğundan ve tamamen kuru olduğundan emin olun.
- Cihazı serin ve kuru bir yerde saklayın.
- Cihazı ve kablosunu, çocukların ulaşamayacağı bir yerde muhafaza edin.

### 4.3 Taşıma ve nakliye

- Taşıma ve nakliye sırasında cihazı orijinal ambalajı ile birlikte taşıyın. Cihazın ambalajı, cihazı fiziksel hasarlara karşı koruyacaktır.
- Cihazın veya ambalajının üzerine ağır cisimler koymayın. Cihaz zarar görebilir.
- Cihazın düşürülmesi durumunda cihaz çalışmayabilir veya kalıcı hasar oluşabilir.

## 5 Sorunlar ve çözümler

Sorunlar	Olası Nedenler	Çözümler
Su kaynatmıyor	Isıtıcı (6), kaynatma düğmesi, Açma / kapama düğmesi (8) veya enerji iletim kontakları bozulmuş olabilir.	Yetkili servise başvurun.
	Açma / kapama düğmesi (8) "I" konumunda değil.	Açma / kapama düğmesini "I" konumuna getirin.
	Susuz kaldığı için güvenlik termostatu devreye girerek, cihazı çalıştırmamaktadır.	Cihazın soğumasını bekleyin ya da içine soğuk su doldurun.
Sürekli kaynatıyor	Cihaz sıcaklığı algılamıyor olabilir.	Yetkili servise başvurun.
Suyu geç ısıtıyor	Su ısıtıcı tabanında aşırı kireç birikmiş.	Kullanma kılavuzunda önerilen şekilde cihazın içindeki kireci temizleyin (bkz. 3.1.1).
Açma / kapama düğmesine (8) basılmıyor	Su ısıtıcı tabanında aşırı kireç birikmiş olabilir.	Kullanma kılavuzunda önerilen şekilde cihazın içindeki kireci temizleyin (bkz. 3.1.1).
Musluk akıtmıyor	Musluk içerisine aşırı kireç birikmiş	Kullanma kılavuzunda önerilen şekilde cihazın içindeki kireci temizleyin (bkz. 3.1.1)

### Müşteri Memnuniyeti Politikası

- Müşterilerimizin istek ve önerilerini her kanaldan karşılamaktan mutluluk duyarız.

#### Kanallarımız:

\* Çağrı Merkezimiz: 0850 210 0 888

(Sabit telefonlardan veya cep telefonlarından alan kodu çevirmeden arayın\*)

\* Diğer Numaramız: 0216 585 8 888

- Çağrı Merkezimiz haftanın 7 günü 24 saat hizmet vermektedir.

- Çağrı Merkezimiz ile yaptığımız görüşmeler iletişim hizmeti aldığınız operatör firma tarafından sizin için tanımlanan tarifeye göre ücretlendirilir.

- Sabit veya cep telefonlarınızdan alan kodu tuşlamadan çağrı merkezi numaramızı arayarak ürününüz ile ilgili arzu ettiğiniz hizmeti talep edebilirsiniz.

\* Whatsapp Numaramız: 0544 444 0 888

\* Faks Numaramız: 0216-423-2353

\* Web Adresimiz:

- [www.arcelik.com.tr](http://www.arcelik.com.tr)

\* e-posta Adresimiz:

- [musteri.hizmetleri@arcelik.com.tr](mailto:musteri.hizmetleri@arcelik.com.tr)

\* Sosyal Medya Hesaplarımız:

- <https://www.instagram.com/arcelik/>

- <https://twitter.com/arcelik>

- <https://www.facebook.com/arcelik/>

- <https://www.youtube.com/user/tvarcelik>

\* Posta Adresimiz:

- Arçelik A.Ş. Karaağaç Caddesi No:2-6,  
34445, Sütüçe / İSTANBUL

\* Bayilerimiz,

- <https://www.arcelik.com.tr/arcelik-bayileri>

\* Yetkili Servislerimiz,

- <https://www.arcelik.com.tr/yetkili-servisler>

- Tüm yetkili servis istasyonu bilgilerimiz, Ticaret Bakanlığı tarafından oluşturulan "Servis Bilgi Sistemi"nde ([www.servis.gov.tr](http://www.servis.gov.tr)) yer almaktadır.  
- Yedek parça malzemeleri yetkili servislerimizden temin edilebilir.

- Müşterilerimizden iletilen istek ve önerilerin Arçelik'e ulaştığı bilgisini, müşteri profili ayrımı yapılmaksızın kendilerine 24 saat içinde veriz.
- Müşteri Hizmetleri sürecimiz:  
Müşterilerimizin istek ve önerilerini;  
\* İzlenebilir, raporlanabilir, şeffaf ve güvenli tek bir bilgi havuzunda toplanır.  
\* Yasal düzenlemelere uygun, objektif, adil ve gizlilik içinde ele alır ve değerlendiririz.  
\* Bu geri bildirimleri süreçlerimizin daha mükemmel hale getirilmesinde kullanırız.
- Arçelik olarak, mükemmel müşteri deneyimini yaşatmayı ana ilke olarak kabul eder, müşteri odaklı bir yaklaşım benimseriz.
- Bütün süreçlerimizi yönetim sistemi ile entegre ederek birbirini kontrol eden bir yapı geliştirilmesini sağlarız.  
Yönetim hedeflerini de bu sistem üzerinden besleriz.

### Aşağıdaki önerilere uymanızı rica ederiz.

- Ürününüzü aldığınızda Garanti belgesini Yetkili Satıcınıza onaylatırınız.
- Ürününüzü kullanma kılavuzu esaslarına göre kullanınız.
- Ürününüz ile ilgili hizmet talebiniz olduğunda yukarıdaki telefon numaralarından Çağrı Merkezimize başvurunuz.
- Hizmet için gelen teknisyene "teknisyen kimlik kartı" nı sorunuz.
- İşiniz bittiğinde Yetkili servis teknisyeninden "Hizmet Fişi" istemeyi unutmayınız. alacağınız "Hizmet Fişi" , ilerde ürününüzde meydana gelebilecek herhangi bir sorunda size yarar sağlayacaktır.
- Ürünün kullanım ömrü: 7 yıldır. (Ürünün fonksiyonunu yerine getirebilmesi için gerekli yedek parça bulundurma süresi)

## Hizmet talebinin deęerlendirilmesi

1

### Müşteri Başvurusu



Web sitesi



0850 210 0 888  
Çaęrı merkezi



Yetkili Servis



musteri.hizmetleri  
@arcelik.com.tr



Yetkili Satıcı



Faks  
0216 423 2353

2

### Başvuru kaydı

Başvuru Konusu  
Müşteri Adı, Soyadı  
Müşteri Telefonu  
Müşteri Adresi

3

### Hizmet talebinin alınması

- Hizmet talebi analizi
- Hizmet hakkında müşterinin bilgilendirilmesi (Keşif,nakiye,montaj,bilgi,onarım,deęişim vb.)
- Hizmet hakkında gerekli işlemin gerçekleştirilmesi

4

### Müşteri memnuniyetinin alınması

Memnun

Memnun  
deęil

5

### Başvuru kaydının kapatılıp, bilgilerin saklanması

## **Uygun Kullanım ve Garanti ile İlgili Dikkat Edilmesi Gereken Hususlar;**

Aşağıda belirtilen sorunların giderilmesi ücret karşılığında yapılır. Bu durumlar için garanti şartları uygulanmaz;

- 1) Kullanım hatalarından kaynaklanan hasar ve arızalar,
- 2) Malın tüketiciye tesliminden sonraki yükleme, boşaltma, taşıma vb. sırasında oluşan hasar ve arızalar,
- 3) Malın kullanıldığı yerin elektrik (priz, gerilim, topraklama vb.), su (su basıncı, musluk vb.), doğalgaz, telefon, internet vb. şebekesi ve/veya altyapısı (gider, zemin, ortam vb.) kaynaklı meydana gelen hasar ve arızalar,
- 4) Doğa olayları ve yangın, su baskını vb. kaynaklı meydana gelen hasar ve arızalar,
- 5) Malın tanıtma ve kullanma kılavuzlarında yer alan hususlara aykırı kullanılmasından kaynaklanan hasar ve arızalar,
- 6) Malın, 6502 sayılı Tüketicinin Korunması Hakkındaki Kanununda tarif edilen şekli ile ticari veya mesleki amaçlarla kullanımı durumunda ortaya çıkan hasar ve arızalar,
- 7) Mala yetkisiz kişiler tarafından bakım, onarım veya başka bir nedenle müdahale edilmesi durumlarında mala verilmiş garanti sona erecektir.

Garanti uygulaması sırasında değiştirilen malın garanti süresi, satın alınan malın kalan garanti süresi ile sınırlıdır.

İthalatçı/İmalatçı: Arçelik. A.Ş.

Menşei: Türkiye

## GARANTİ ŞARTLARI

- 1) Garanti süresi, malin teslim tarihinden itibaren başlar ve 2 yıldır.
- 2) Malın tanıtma ve kullanma kılavuzunda gösterildiği şekilde kullanılması ve Arçelik A.Ş.'nin yetkili kıldığı servis çalışanları dışındaki şahıslar tarafından bakım, onarım veya başka bir nedenle müdahale edilmemiş olması şartıyla, malın bütün parçaları dahil olmak üzere tamamını; malzeme, işçilik ve üretim hatalarına karşı malın teslim tarihinden itibaren yukarıda belirtilen süre kadar garanti eder.
- 3) Malın ayıplı olduğunun anlaşılması durumunda tüketicii, 6502 sayılı Tüketicinin Korunması Hakkında Kanunun 11 inci maddesinde yer alan;
  - a- Sözleşmeden dönme,
  - c- Ücretsiz onarılmasını isteme,
  - b- Satış bedelinden indirim isteme,
  - ç- Satılan ayıpsız bir misli ile değiştirilmesini isteme, haklarından birini kullanabilir.
- 4) Tüketicinin bu haklardan ücretsiz onarım hakkını seçmesi durumunda satıcı; işçilik masrafı, değiştirilen parça bedeli ya da başka herhangi bir ad altında hiçbir ücret talep etmeksizin malın onarımını yapmak veya yaptırmakla yükümlüdür. Tüketicii ücretsiz onarım hakkını üretici veya ithalatçıya karşı da kullanabilir. Satıcı, üretici ve ithalatçı tüketicinin bu hakkını kullanmasından müteselsilen sorumludur.
- 5) Tüketicinin, ücretsiz onarım hakkını kullanması halinde malın;
  - Garanti süresi içinde tekrar arızalanması,
  - Tamiri için gereken azami sürenin aşılması,
  - Tamininin mümkün olmadığının, yetkili servis istasyonu, satıcı, üretici yada ithalatçı tarafından bir raporla belirlenmesidurumlarında;

tüketicii malın bedel ladesini, ayıp oranında bedel indirimini veya imkân varsa malın ayıpsız misli ile değiştirilmesini satıcıdan talep edebilir.

Satıcı, tüketicinin talebini reddedemez. Bu talebin yerine getirilmemesi durumunda satıcı, üretici ile ithalatçı müteselsilen sorumludur.

- 6) İlgili mevzuatlarda belirlenen kullanım ömrü süresince malın azami tamir süresi 20 iş gününü, geçemez. Bu süre, garanti süresi içerisinde mala ilişkin arızanın yetkili servis istasyonuna veya satıcıya bildirim tarihinde, garanti süresi dışında ise malın yetkili servis istasyonuna teslim tarihinden itibaren başlar. Garanti kapsamı içerisindeki malın arızasının 10 iş günü içerisinde giderilememesi halinde, üretici veya ithalatçı; malın tamiri tamamlanıncaya kadar, benzer özelliklere sahip başka bir mal tüketicinin kullanımına tahsis etmek zorundadır. Benzer özelliklere sahip başka bir malın tüketicii tarafından istenmemesi halinde üretici veya ithalatçı bu yükümlülükten kurtulur. Malın garanti süresi içerisinde arızalanması durumunda, tamirde geçen süre garanti süresine eklenir.
- 7) Malın kullanma kılavuzunda yer alan hususlara aykırı kullanımlardan kaynaklanan hasar ve arızalar garanti kapsamı dışındadır.
- 8) Tüketicii, garantiden doğan haklarının kullanılmasına ilgilii olarak çıkabilecek uyuşmazlıklarda yerleşim yerinin bulunduğu veya tüketicii işleminin yapıldığı yerdeki Tüketicii Hakem Heyetine veya Tüketicii Mahkemesine başvurabilir.
- 9) Satıcı tarafından bu Garantii Belgesinin verilmesi durumunda tüketicii, Ticaret Bakanlığı Tüketicinin Korunması ve ve Piyasa Gözetimi Genel Müdürlüğüne başvurabilir.

### Üretici veya İthalatçı Firmanın:

**Unvanı:** Arçelik A.Ş.  
**Adresi:** Arçelik A.Ş. Karaağaç Caddesi No:2-6,  
34445,  
Sütlüce / İSTANBUL  
**Telefonu:** (0-216) 585 8 888  
**Faks:** (0-216) 423 23 53  
**web adresi:** www.arçelik.com.tr

### Malın;

**Markası:** Arçelik  
**Cinsi:** Semaver  
**Modeli:** SE 9036 I  
**Bandrol ve Seri No:**  
**Garanti Süresi:** 2 YIL  
**Azami Tamir Süresi:** 20 İş günü

GENEL MÜDÜR

*Hakan Bülent*

**Arçelik A.Ş.**

GENEL MÜDÜR YRD.

*Adnan*

### Satıcı Firmanın:

**Unvanı:** **Fatura Tarih ve Sayısı:**  
**Adresi:** **Teslim Tarihi ve Yeri:**  
**Telefonu:** **Yetkilinin İmzası:**  
**Faks:** **Firmanın Kaşesi:**  
**e-posta:**

Bu bölümü, ürünü aldıgınız Yetkili Satıcı imzalayacak ve kaşeyecektir.